

NOTRE PROJET DE FONDATION

**Pour tous, une place à l'école,
au travail et dans notre territoire.**





Le passage d'ACOLEA au statut de Fondation Reconnue d'Utilité Publique, en décembre 2024, constitue une étape décisive dans notre histoire. Il vient consacrer une dynamique de transformation engagée depuis plusieurs années, marquée par la consolidation de nos valeurs, l'évolution de nos pratiques et l'élargissement de nos champs d'action. Ce nouveau statut n'est pas un simple changement juridique : il affirme notre vocation à servir durablement l'intérêt général, dans un cadre exigeant de gouvernance désintéressée et de responsabilité collective.

Dans ce contexte, il nous a semblé essentiel que **le projet de Fondation** reflète pleinement cette ambition. Nous avons fait le choix d'un texte **plus construit et ambitieux que de coutume**, non pour en alourdir la lecture, mais pour **marquer ce moment fondateur** dans l'histoire de notre institution.

Ce projet se veut à la fois **un manifeste, une vision de société et un socle stratégique**. Il incarne une parole politique claire, traduisant notre engagement pour une société plus juste, plus inclusive et plus solidaire. Au-delà de sa fonction d'orientation, notre projet vise à **laisser une trace, à donner sens et lisibilité à notre action, et à refléter la richesse du travail collectif mené par nos équipes**.

C'est le fruit d'une démarche rigoureuse et participative. Les travaux d'écriture ont été nourris par des **groupes de travail stratégiques**, rassemblant une diversité d'acteurs de la Fondation. Ils ont permis de formuler **une vision d'utilité sociale** alignée avec les mutations du secteur, les attentes des publics et les défis contemporains, tout en affirmant notre ligne éthique et notre responsabilité professionnelle.

Ce projet n'est pas une fin en soi. Il est **un point d'appui pour l'action, une boussole pour nos choix collectifs, et une invitation à poursuivre le chemin, avec exigence, lucidité et confiance**.

Le projet de Fondation "Avec chacun pour son avenir" nous engage et nous relie. Ensemble, faisons une société plus solidaire et inclusive.

Guy LABOPIN, Président.



“

Ce projet n'est pas une fin en soi.

**Il est un point d'appui pour l'action,
une boussole pour nos choix collectifs,
et une invitation à poursuivre le chemin,
avec exigence, lucidité et confiance.**

”

Une Fondation d'Utilité Publique, actrice engagée des solidarités sur son territoire

La Fondation ACOLEA, reconnue Fondation d'Utilité Publique (FRUP) depuis décembre 2024, est une structure singulière dans le paysage associatif et médico-social de la région Auvergne-Rhône-Alpes. Ce statut de fondation, fruit d'un processus exigeant et rigoureux, marque une étape fondatrice dans l'histoire de l'institution. Il vient reconnaître non seulement l'intérêt général de ses missions, mais aussi la stabilité, la solidité et la pérennité de son engagement au service des personnes vulnérables.

Fortement ancrée dans son territoire, la fondation agit au quotidien auprès de plus de 6 000 bénéficiaires, grâce à un maillage dépassant les 110 établissements et services, répartis sur 30 directions, et mobilisant près de 1 500 professionnels.

Elle est aujourd'hui l'un des principaux acteurs associatifs du champ social et médico-social dans la région, et un interlocuteur reconnu des pouvoirs publics, des collectivités territoriales et des partenaires institutionnels.



6 000
bénéficiaires



+ de 110
établissements
et services



1 500
professionnels



30
directions



Une histoire tissée d'alliances et de projets communs

L'histoire de la Fondation ACOLEA est marquée par des dynamiques de regroupement et de coopération associative. Elle trouve ses racines dans la fusion, en 2019, de deux entités historiques (plus de 150 ans pour chacune d'entre elles) :

- **La SLEA** (Société Lyonnaise pour l'Enfance et l'Adolescence), engagée de longue date dans la protection de l'enfance et ayant progressivement diversifié ses missions autour de l'insertion, la petite enfance et le handicap.
- **L'association ACOLADE**, elle-même issue de plusieurs fusions successives d'associations œuvrant dans les domaines de la protection de l'enfance et de l'inclusion.

Ce rapprochement a donné naissance à une structure plus forte, plus visible et capable de porter des projets d'envergure, au service d'une vision intégrée de l'accompagnement social.



L'intégration du secteur médico-social : ACOLEA AMPH

En 2020, ACOLEA a assuré la gestion de l'Association Mornantaise pour l'Accueil des Personnes Handicapées, renforçant ainsi sa présence dans le champ du handicap. Cette collaboration a abouti, au 1^{er} janvier 2022, à la création d'une entité fille : ACOLEA AMPH-Médico-Social, dédiée à l'accompagnement d'enfants et d'adultes en situation de handicap. Dotée d'une gouvernance propre – présidée de droit par le Président de la Fondation – cette structure fonctionne en articulation totale avec la Fondation.

Ce développement traduit la volonté d'ACOLEA d'inscrire son action dans la continuité des parcours de vie des personnes accompagnées, au-delà des cloisonnements historiques entre secteurs.



Une ouverture vers l'innovation et le développement

En novembre 2023, la fondation a franchi une nouvelle étape avec la création d'ACOLEA DÉVELOPPEMENT (AD). Cette structure a vocation à porter les activités de formation professionnelle continue, de conseil-audit, à destination des acteurs du secteur social et médico-social.

Avec AD, la Fondation affirme sa volonté de structurer une offre d'expertise, de formation et d'appui, ouverte à l'ensemble des acteurs du secteur.



Vision et engagement - L'identité d'ACOLEA

La force d'ACOLEA réside avant tout dans la pluralité de ses approches, la transversalité de ses réponses et la complémentarité de ses secteurs.

Cette diversité permet d'inscrire l'action de la Fondation dans une **véritable logique de parcours**, où les transitions de vie, les vulnérabilités et les ruptures ne sont jamais pensées de façon cloisonnée, mais prises en compte de manière globale et continue.

C'est aussi un **attachement fort à la dimension humaine, relationnelle et éthique** de l'action sociale. Nos pratiques sont fondées sur la reconnaissance de la parole des personnes accompagnées, le respect de leur autonomie, et une posture professionnelle exigeante, bienveillante et engagée.

SES ATOUTS DISTINCTIFS



SON ANCRAGE TERRITORIAL,

qui favorise des partenariats solides, une action de proximité et des réponses ajustées aux réalités locales.



SA CAPACITÉ D'ADAPTATION,

qui lui permet de faire évoluer ses réponses face aux transformations sociales, réglementaires ou économiques, tout en étant fidèle à ses valeurs.



SA DYNAMIQUE D'INNOVATION,

visible à travers la mise en œuvre de projets pilotes, l'exploration de nouveaux modèles et la souplesse de ses dispositifs.



UNE INSCRIPTION DANS LE TEMPS LONG,

garantie par son statut FRUP, garant d'une stabilité et d'un engagement durable au service de l'intérêt général.



UNE AGILITÉ ORGANISATIONNELLE

qui se traduit par des modes de fonctionnement évolutifs, une intersectorialité active, la mobilisation rapide des ressources et la co-construction de réponses face aux situations complexes.



UN CAP COMMUN POUR CONSTRUIRE, AVEC CHACUN, DES AVENIRS SOLIDAIRES



Dans un monde marqué par l'incertitude, les inégalités croissantes et l'éclatement des solidarités collectives, la Fondation ACOLEA affirme une ambition forte : **être un acteur social innovant, digne de confiance, ancré sur ses territoires, au service des personnes accompagnées.**

Nous croyons en la capacité de chacun à agir sur sa propre vie.

C'est pourquoi notre engagement se fonde sur l'accompagnement des parcours, l'autodétermination, la bientraitance, et la reconnaissance du pouvoir d'agir.

Nos valeurs fondatrices

Le contexte actuel amène la Fondation ACOLEA à réaffirmer ses valeurs, qui donnent sens à son action et définissent son identité. Il ne s'agit pas de simples principes éthiques.

Nos valeurs orientent les pratiques, éclairent nos choix et accompagnent les évolutions de notre organisation.

1 LA DIGNITÉ INCONDITIONNELLE DE LA PERSONNE

Parce que toute personne a droit à la considération, l'écoute et à la reconnaissance, nous nous engageons dans **une approche respectueuse de l'individu dans sa singularité**. La vulnérabilité ne saurait être un facteur d'exclusion, et nous défendons une posture professionnelle qui met **la relation humaine au cœur de l'accompagnement**.

4 LA RESPONSABILITÉ SOCIALE ET COLLECTIVE

Notre action repose sur une responsabilité partagée : envers les personnes accompagnées, les équipes, nos partenaires et la société dans son ensemble. Cela suppose **une attention constante à la bonne utilisation des ressources, la qualité de nos réponses, l'éthique de nos pratiques et le respect de nos engagements**. Engagée dans une démarche de soutenabilité, la fondation évalue ses impacts et promeut des choix éco-responsables.

7 L'ÉTHIQUE DU LIEN ET DU TEMPS

Notre action s'inscrit dans une éthique du temps long et du lien durable : **nous croyons en la valeur des parcours, la continuité des engagements et la fidélité aux personnes accompagnées**. Les trajectoires de vie se construisent dans le temps, parfois à contretemps, et que notre mission est aussi d'être présents avec constance et loyauté.

2 L'AUTODÉTERMINATION ET LE POUVOIR D'AGIR

ACOLEA affirme le droit de chacun à choisir, décider, se projeter. L'autonomie n'est pas un objectif à atteindre, mais une dynamique à soutenir, quelles que soient les capacités ou limitations. Ceci concerne toute action, vis-à-vis d'un enfant en protection, d'une personne en situation de handicap, en insertion ou d'une famille fragilisée. **Nous accompagnons sans faire à la place, mais toujours avec.**

5 L'ENGAGEMENT PROFESSIONNEL ET LA CULTURE DU FAIRE ENSEMBLE

La qualité de notre action est portée par des équipes engagées, dont nous soutenons le développement professionnel. Pour cela, **nous valorisons la coopération, la transversalité et l'intelligence collective**. Nos métiers exigent du sens, de la confiance, du soutien et une capacité à innover. Nous affirmons l'importance d'un management bienveillant et exigeant, et d'une gouvernance qui reconnaît les apports de chacun.

3 L'INCLUSION COMME EXIGENCE ET HORIZON

La Fondation œuvre pour une société où chacun, quelle que soit sa situation, a une place pleine et entière. Cette volonté traverse tous nos secteurs d'intervention et invite à repenser les modèles d'hébergement, décroiser les pratiques, travailler avec les acteurs du droit commun et à agir contre toutes formes de stigmatisation ou de relégation.

6 L'OUVERTURE ET L'INNOVATION

ACOLEA est une fondation ouverte sur son environnement et inscrite dans son temps, **à l'écoute des évolutions sociales, dynamiques territoriales, aspirations citoyennes**. L'innovation n'est pas un but en soi, mais une manière d'adapter en permanence les réponses aux réalités des publics, dans un esprit de créativité solidaire.



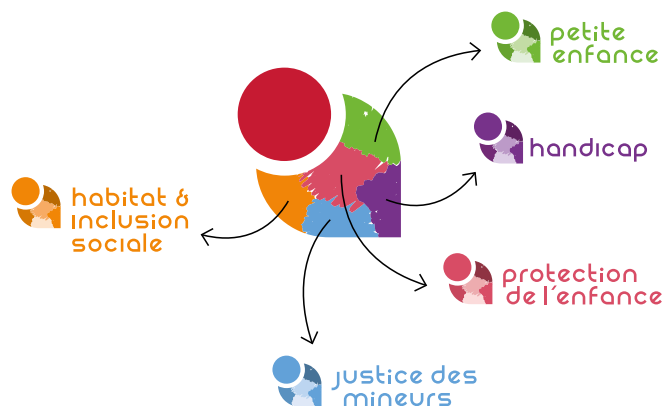
Nos missions et nos ambitions

La Fondation ACOLEA agit pour la justice sociale, l'égalité des droits et la dignité des personnes, en accompagnant les enfants, les jeunes, les familles et les adultes en situation de vulnérabilité. Forte de son ancrage territorial, de la diversité de ses champs d'action et de l'expertise de ses équipes, elle développe des réponses globales, coordonnées et adaptables, au plus près des besoins et attentes.

NOS MISSIONS

Nos missions s'inscrivent dans une vision intégrée de l'action sociale et médico-sociale, portée par une volonté constante d'évolution des pratiques, dispositifs et organisations.

La fondation agit pour cela dans cinq grands secteurs :



À travers ces missions, nous portons une attention continue aux ruptures de parcours, zones de non-recours, et situations complexes.



NOS AMBITIONS

La Fondation ACOLEA affirme une ambition claire : **agir avec justesse, agilité et engagement, pour faire vivre un modèle d'accompagnement respectueux des droits, des singularités et des aspirations de chacun.**

Cette ambition se décline en plusieurs orientations fortes :



GARANTIR UN ACCOMPAGNEMENT DE QUALITÉ fondé sur l'éthique, l'écoute et la co-construction avec les personnes concernées.



RENFORCER LA COHÉRENCE DES PARCOURS DE VIE, en favorisant l'articulation entre les secteurs, les âges de la vie et les partenaires.



PÉRSEVERER LA CAPACITÉ D'AGIR DES PROFESSIONNELS, en soutenant les collectifs de travail, en développant les compétences, et en outillant le management.



PROMOUVOIR L'INNOVATION SOCIALE, en expérimentant de nouveaux dispositifs, en croisant les expertises et en valorisant l'initiative des équipes.

Nos atouts : une fondation solide, reconnue et engagée sur son territoire

La Fondation ACOLEA s'appuie sur des atouts majeurs qui fondent sa légitimité, solidité et capacité à relever les défis de l'action sociale et médico-sociale contemporaine.

Un ancrage fort dans le paysage territorial

Présente dans la Métropole de Lyon et le département du Rhône, la Fondation ACOLEA est **un acteur incontournable du territoire**. Elle entretient des liens étroits avec les collectivités territoriales, les services de l'État, les institutions partenaires et les réseaux associatifs. Ces caractéristiques nous permettent la compréhension des dynamiques locales et d'y répondre avec le plus de pertinence possible.

ACOLEA est également reconnue pour sa capacité à **travailler en partenariat, dans une logique de coopération ouverte et constructive**.

Nous recherchons en permanence la synergie avec les autres acteurs (associations du secteur, de l'économie sociale et solidaire, structures de santé, bailleurs sociaux, centres sociaux, éducation nationale, entreprises engagées...) et ce dans le portage de projets communs ou dans des espaces de dialogue.

Une expertise plurielle et éprouvée

La fondation tire sa richesse de la **diversité de ses secteurs d'intervention**. Cette **pluralité de métiers et de logiques d'accompagnement** nourrit une vision globale des parcours de vie et permet de proposer des réponses intégrées et adaptatives.

En complément, la Fondation ACOLEA peut s'appuyer sur des **fonctions support centralisées robustes et en compétence**. Cette structuration permet d'assurer une cohérence de pilotage, un appui efficace aux établissements et une qualité de service optimale, tout en favorisant la mutualisation des savoir-faire et des outils.

Cette organisation permet une véritable **agilité collective**. La Fondation sait ajuster ses réponses en temps réel, mobiliser rapidement ses ressources et reconfigurer ses dispositifs, tout en maintenant une exigence constante de qualité et de continuité de l'accompagnement.

Une culture de gestion exigeante et éthique

Le statut de Fondation amène ACOLEA à s'inscrire encore plus fortement dans une **culture forte de la rigueur, de la transparence et de la probité**. Dans le respect strict des cadres réglementaires, la soutenabilité de ses équilibres budgétaires et à la clarté de ses décisions sont des impondérables. Pour cela, la fondation s'est dotée de mécanismes de contrôle et d'évaluation qui permettent d'assurer la conformité, la fiabilité et l'efficacité de ses actions.

Cette rigueur s'accompagne d'une **culture de la gestion des risques**, intégrée à la gouvernance et déclinée dans le pilotage de l'ensemble des établissements et services. Anticipation des aléas économiques, maîtrise des engagements, prévention des risques professionnels: la fondation ne cesse d'ajuster ses pratiques pour préserver à la fois ses équilibres, ses responsabilités et la continuité de l'accompagnement.



Nos enjeux : affronter les transitions, rester fidèles à nos valeurs

Comme pour l'ensemble de notre secteur, pour continuer à remplir nos missions d'intérêt général, plusieurs enjeux majeurs doivent être relevés.



Répondre aux besoins croissants des publics et aux fractures sociales

La précarisation des parcours, l'évolution des vulnérabilités, le vieillissement de la population, l'accroissement des problématiques de santé mentale – notamment les troubles du neurodéveloppement (TND) – et l'intensification des inégalités territoriales imposent une adaptation continue et soutenue de notre offre.

Les besoins et attentes des publics amènent à renforcer notre capacité à agir en amont des ruptures, en développant des **démarches préventives**, individualisées et intersectorielles.

Cette exigence implique de **croiser davantage** les approches pluridisciplinaires, en intégrant pleinement la santé mentale, les enjeux de parentalité et les logiques de parcours. Elle suppose également de rester en **veille active** face à l'émergence de nouveaux besoins ou de nouveaux publics, afin d'ajuster en continu nos réponses et de maintenir leur pertinence au regard des évolutions sociales.



Maintenir l'équilibre économique dans un contexte incertain

La fondation est confrontée à une forte **instabilité des financements** - hausses de charges non compensées, appels à projets très concurrentiels - ce qui demande de conjuguer vision stratégique et gestion rigoureuse. Il s'agit d'un enjeu central, pour préserver la **qualité de l'accompagnement** tout en garantissant la **soutenabilité financière** des activités.

Ce contexte nous conduit également à diversifier nos ressources, en **développant le mécénat et en valorisant notre expertise**. Il renforce par ailleurs la nécessité d'un dialogue économique soutenu avec les partenaires publics, ainsi que la poursuite d'une stratégie patrimoniale déjà structurée et maîtrisée.



Attirer, fidéliser et accompagner les professionnels

Les tensions RH – pénurie de professionnels, baisse d'attractivité des métiers, difficultés de fidélisation – nous amènent à repenser nos pratiques managériales, nos conditions de travail et les parcours professionnels. ACOLEA doit **valoriser ses métiers, renforcer la formation, soutenir ses encadrants** et faire vivre une culture fondée sur la confiance, l'autonomie, la coopération et la reconnaissance.

L'enjeu est aussi de cultiver une **identité employeur différenciante**, fondée sur le sens du travail, la qualité de l'accompagnement, l'utilité sociale, l'engagement dans les transitions sociétales et la possibilité de contribuer à des projets porteurs d'avenir.



Porter une voix institutionnelle forte et légitime

Du fait de son statut FRUP, ACOLEA a un **rôle à jouer dans les espaces de représentation et de dialogue**. Elle doit consolider sa visibilité institutionnelle, développer son plaidoyer sur les conditions d'accueil, de financement et de reconnaissance des acteurs de terrain, et défendre une vision exigeante et humaniste de l'action sociale.

Elle a également un rôle moteur à jouer dans les dynamiques collectives du territoire : coopérations inter-associatives, démarches territoriales partagées, réponses concertées aux besoins émergents. Cette inscription partenariale, articulée à une gouvernance fondée sur l'éthique et la responsabilité, est un levier essentiel de transformation.



Répondre aux transitions écologiques et numériques

ACOLEA fait face à deux grandes transformations : l'enjeu écologique et la transition numérique. Elle doit **intégrer des principes de durabilité dans ses pratiques, ses bâtiments et ses modes d'intervention**. En parallèle, elle doit accompagner ces évolutions **en outillant ses professionnels, en sécurisant les données et en développant une culture numérique éthique et inclusive**.

Inscrire l'évaluation et la qualité dans une logique dynamique

Le contexte actuel nous engage à renforcer une **culture de l'évaluation, centrée sur les effets produits et l'amélioration continue de la qualité**. Cela implique de développer des indicateurs pertinents, de prendre en compte les retours des personnes accompagnées, et de mieux articuler les dynamiques internes avec les évaluations externes. Cette culture s'appuie aussi sur une exigence de réflexivité, individuelle et collective, qui permet de questionner nos pratiques, d'en comprendre les effets réels et d'ajuster nos réponses dans une logique d'apprentissage continu.

Nos engagements

Nous affirmons notre volonté d'être une fondation ouverte, apprenante, en mouvement. Pour cela :



NOUS ÉVALUONS
régulièrement
nos actions et nos impacts,
à travers des indicateurs partagés.



NOUS IMPLIQUONS
les parties prenantes
internes et externes
dans la vie de la fondation.



NOUS STRUCTURONS
les coopérations
avec d'autres acteurs engagés,
dans un esprit d'intelligence collective.

Ce projet, fruit d'une co-construction, est l'affaire de toutes et tous. Il traduit une volonté forte d'alignement entre la vision stratégique, la culture professionnelle et les besoins du terrain. Il repose sur un processus d'évaluation continue, de partage de sens et de responsabilité collective.



Le Projet de Fondation, ***Avec chacun pour son avenir,***
nous engage et nous relie.
Ensemble, faisons une société plus solidaire et inclusive.