



## Rapport Moral



Après deux années marquées par la fusion et l'épisode COVID, nous sommes heureux de pouvoir présenter l'année 2022 sous le signe de la co-construction. Cette dynamique, soutenue par l'affirmation de nos articulations internes au sein du groupe associatif ACOLEA, s'est concrétisée avec créativité et innovation sur l'ensemble du périmètre du groupe et toujours au bénéfice des personnes accueillies.

Nos principes fondateurs (pouvoir d'agir, inconditionnalité de l'accueil et bienveillance) se sont largement exprimés au travers du quotidien de nos structures et la concrétisation de multitudes de projets.

Vous pourrez découvrir une partie de ces projets dans le rapport d'activité qui suit : tous les secteurs ont été concernés, les professionnels largement mobilisés et le public accompagné impliqué !

C'est pourquoi nous saluons l'engagement des équipes de direction et de terrain, qui œuvrent tous les jours pour des réponses au plus près des besoins des personnes et des territoires.

Cet engagement a été, encore cette année, mis à l'épreuve de la conjoncture du secteur :

difficultés de recrutement, non attractivité des métiers, difficultés de financement... Ces enjeux ont demandé notre mobilisation en tant qu'acteur associatif : prendre soin de ceux qui prennent soin est plus qu'un slogan, c'est une nécessité pour notre action, et celle-ci nécessitera d'être poursuivie en 2023.

L'année a été marquée par le déploiement de nos axes stratégiques, qui touchent à l'efficacité de nos actions, notre gestion des Ressources Humaines et notre responsabilité environnementale. Cette dynamique a été célébrée lors de notre première rencontre associative réunissant 600 salariés.

Enfin, la vie de l'association a été également riche : nos administrateurs ont, à nouveau, été grandement investis pour permettre l'avancée de tous ces projets. 2022 a été clôturée par l'envoi de la demande de passage en Fondation de l'Intérieur, avec la constitution de notre futur Conseil d'Administration.

**Guy Labopin**  
Président

**Anna Sauri Lopez**  
Directrice Générale

## 2022 en bref

**6 319** enfants, adolescents et adultes accompagnés en 2022

**1 369** professionnels investis à nos côtés

**110** établissements d'accueil et services d'accompagnement

**282** logements en location mis à disposition de nos publics

**92 269 692 €** le total des produits d'exploitation sur le groupe ACOLEA

# ACOLEA se déploie sur 5 secteurs d'activité, au service des enfants, familles et personnes en situation de vulnérabilité



## PETITE ENFANCE

Accueillir en journée des enfants de 2,5 mois à 4 ans, en assurant leur bien-être, leur santé, leur sécurité et leur développement

40 établissements  
dédiés à la Petite Enfance

2 105 enfants accueillis dans  
nos crèches et lieux d'accueil



## JUSTICE DES MINEURS

Accueillir, éduquer, protéger et insérer dans la société des mineurs en conflit avec la loi

37 adolescents  
accompagnés en 2022

16,3 ans l'âge moyen  
des adolescents accompagnés



## PROTECTION DE L'ENFANCE

Accompagner les familles qui rencontrent des difficultés éducatives, et accueillir les enfants en danger ou en risque de danger

714 places d'hébergement  
en établissement ou en famille

3 168 enfants accompagnés  
dans l'année



## HABITAT & INCLUSION

Accueillir, soutenir et accompagner les personnes en situation de précarité pour les aider à retrouver leur autonomie personnelle et sociale

495 personnes hébergées  
et accompagnées

19 mois la durée moyenne  
d'hébergement en CHRS



## MEDICO-SOCIAL

via l'association  
ACOLEA AMPH-MÉDICO-SOCIAL

Permettre que tout enfant et adulte en situation de handicap dispose d'une solution d'accompagnement ou d'hébergement personnalisée

271 enfants soutenus  
en milieu scolaire ou adapté

243 adultes accompagnés chez eux  
ou en hébergement collectif



Pour retrouver l'ensemble  
de nos dispositifs et consulter les  
Rapports d'Activité 2022 de chaque  
établissement & service, rendez-vous sur

[www.acolea.org](http://www.acolea.org)



# 2022, LANCEMENT DES NOUVELLES ORIENTATIONS STRATÉGIQUES

Ces orientations font suite à un travail de réflexion mené par les administrateurs de l'association, suite à la création d'ACOLEA en Juillet 2019.

Elles visent à guider les actions des établissements et services sur la période 2022 - 2026.

Tout au long de l'année 2022, des séminaires ont été organisés au sein des équipes afin de travailler à la concrétisation de ces axes dans chaque secteur d'activité, selon les spécificités de la prise en charge et du public. Place à l'action !

## 1 Évolution d'une association regroupant l'ensemble de nos actions en un groupe ou réseau d'organisations juridiquement distinctes, dans le cadre et sous le contrôle d'une Fondation

### 2022 DOSSIER DÉPOSÉ

Le Conseil d'Administration a déposé le dossier de passage en Fondation auprès du Ministère de l'Intérieur en décembre. Une étape importante dans la construction de notre projet associatif et l'organisation de nos actions de terrain. Réponse attendue sous 12 à 18 mois.

### 2023 TRAVAILLER LA GOUVERNANCE

Si la transition n'est prévue qu'en 2024, les travaux de construction de la gouvernance démarrent avec les futurs administrateurs : des membres fondateurs, des personnalités qualifiées dans le secteur et des institutionnels tels que Notre-Dame des Sans-Abris.

## 3 Adaptation de nos accompagnements au contexte et à l'évolution des besoins

### 2022 ÉVOLUTION DE L'AIDE ÉDUCATIVE & ADMINISTRATIVE

L'action préventive doit être le socle fort de nos actions en faveur des enfants. Pour accompagner au mieux les familles en difficulté, le service d'AEA évolue en MUM - Mesures Uniques Modulables. Une plus grande modularité des mesures d'accompagnement à domicile permet d'adapter l'intensité et le contenu à chaque situation familiale.

### 2023 ADMISSIONS EN FILE ACTIVE AU CENTRE ÉDUCATIF RENFORCÉ

Alors que les admissions se faisaient à date fixe deux fois par an, l'admission se fera tout au long de l'année à partir de Mars 2023. Apporter une réponse immédiate à des adolescents en situation de délinquance, en concertation directe avec les éducateurs de milieu ouvert et les magistrats était un enjeu fort pour l'établissement.

## 5 Application d'une démarche de RSE à notre gestion des Ressources Humaines

### 2022 PRENDRE SOIN DE CEUX QUI PRENNENT SOIN

Engagés pour la qualité de vie des salariés, notamment à travers la création d'un poste dédié à la Santé Sécurité, Qualité de Vie au Travail. L'objectif : travailler l'ensemble des sujets relatifs aux conditions de travail, en accompagnant notamment les salariés avec des problématiques santé particulières (RQTH).

### 2023 LA QUESTION MANAGÉRIALE

Alors que la bienveillance, l'écoute et le pouvoir d'agir guident nos actions éducatives et sociales, nous devons offrir à chaque collaborateur un environnement de travail lui donnant la possibilité de s'épanouir et de progresser. Cadres et salariés se réunissent pour déterminer et réaffirmer les nouvelles normes de travail.

## 6 Application d'une démarche de RSE à notre gestion économique et patrimoniale

### 2022 ON S'ENGAGE POUR DEMAIN !

Face aux enjeux climatiques et énergétiques, un Plan de Sobriété Énergétique a été déployé sur l'ensemble des sites de l'association afin de réduire de 10% les consommations. Des ambassadeurs parmi les personnes accompagnées et les salariés sont nommés pour faciliter la pédagogie et la mise en application du plan.

### 2023 AUDITER POUR AMÉLIORER

La réduction de notre empreinte environnementale sera fortement liée à la gestion énergétique de nos différents bâtiments. Il s'agit d'un enjeu central dont une première étape démarre en 2023 : la réalisation d'audits énergétiques, une phase essentielle pour penser des futurs aménagements.

## 2 Transformation et réorganisation de nos prestations

### 2022 DES PÔLES POUR LA CONTINUITÉ DE PARCOURS

Accompagner efficacement nos publics tout au long de leur parcours. C'est bien l'objectif de l'organisation par Pôle déployée dans le Médico-Social et la Protection de l'Enfance. Elle permet une fluidité de passage entre différents dispositifs d'un même pôle : hébergement en collectif, appartements, accompagnement à domicile...

### 2023 NOS ÉTABLISSEMENTS HISTORIQUES ÉVOLUENT

L'évolution de nos sociétés nous amène à revoir nos actions et approches, même au sein de nos dispositifs historiques. Au CHRS La Croisée, un Centre Parental pourra accueillir des couples avec enfants, leur offrant un accompagnement dans la parentalité. D'autres évolutions prévues, notamment au CEPAJ pour mieux s'adapter aux besoins des adolescents.

## 4 Mise en œuvre des adaptations nécessaires de nos organisations de travail et de nos métiers

### 2022 UNE MONTÉE EN COMPÉTENCES CONTINUE

50k€ de budget formation supplémentaires ont été alloués au nouvel Observatoire des Métiers et des Compétences. Ce collège réunit des représentants du personnel, équipes RH et des directeurs avec l'objectif de définir des axes de formation prioritaires. Un enjeu fort pour assurer la formation continue des professionnels.

### 2023 COLLABORATION INTER-ASSOCIATIVE

Nous déployons nos expertises métiers pour soutenir d'autres projets associatifs du territoire. Ainsi, nous accompagnons en 2023 une crèche d'un groupe Médico-Social partenaire, en apportant notre expertise en Petite Enfance et en gestion de crèches.

## Focus



### ENGAGÉS POUR NOS MÉTIERS

Dans un contexte marqué par une crise des vocations, ACOLEA s'engage pleinement pour la reconnaissance de nos métiers et l'amélioration des conditions de travail. Grâce à des actions de plaidoyer, des mobilisations et des négociations avec les partenaires sociaux, 2022 permis des évolutions pour certains de nos métiers. Mais le chemin reste long.

La politique RH se renforce sur l'intégration, la formation et l'accompagnement des salariés dans leur parcours professionnel. La formation GPEC menée en 2022 ouvre la voie vers une gestion efficace et adaptée des emplois et des compétences.



### UNE JOURNÉE POUR SE RENCONTRER

En septembre, les collaborateurs se sont réunis pour la première fois depuis la création de notre nouvelle entité.

Éducateurs, Comptables, Assistant Familiaux, Chargés d'Insertion, Chefs de Services, Psychologues, Agents de Maintenance... 600 professionnels ont répondu présent à cette journée axée sur la convivialité et l'interconnaissance.

Chaque participant a pu partager sa vision sur les enjeux forts de notre association au travers d'ateliers. Les différentes réalités du quotidien des établissements ont été retranscrites par du théâtre d'impro et des ateliers créatifs. Un moment clé et fédérateur pour la construction de notre projet associatif.





## Édito

L'année 2022 a marqué un retour quasi normal après deux années de fortes perturbations liées à la pandémie.

Avec la levée progressive des dernières réglementations, un sentiment de renouveau pour les équipes de terrain, permettant de retrouver le travail de proximité avec les familles autour des besoins du jeune enfant. Le retour également des projets et activités éducatives libres, en lien avec les différents partenaires des établissements.

Le secteur continue toutefois sa transformation, initiée avant la pandémie mais accélérée depuis 2020. Face à une pénurie de professionnels toujours plus importante, les crèches doivent s'organiser. Répondre aux besoins des familles tout en veillant aux conditions de travail des professionnels et en maintenant un accueil de qualité est un nouveau défi que nos responsables de crèche doivent relever. Face au déploiement des gestionnaires à but lucratif dans nos territoires, nous devons faire face à une concurrence nouvelle, venant bousculer les usages.

Défendre le modèle associatif, revaloriser les diplômes et mettre en valeur les métiers de la Petite Enfance : tels sont les enjeux que notre association porte auprès des collectivités et des partenaires du secteur.

**Catherine Fischer**  
Directrice de Secteur

## Projets à la une

### DUODAY : DES CRÈCHES INCLUSIVES

En novembre, 7 crèches ont pris part à la Semaine Européenne pour l'Emploi des Personnes Handicapées via le Duoday. Une initiative permettant de briser les tabous en proposant une journée d'immersion professionnelle. 7 stagiaires en situation de handicap ont ainsi été accueillis par des professionnels de crèche. Une journée pour présenter leur métier et leur quotidien avec les enfants, en espérant faire naître de futures vocations ! Une occasion aussi de prôner l'inclusion auprès des tout-petits et de leurs parents.

### UNE PASSION INTERGÉNÉRATIONNELLE

Réunir des enfants de moins de 3 ans, des résidents d'un EPHAD et d'un foyer de vie pour personnes en situation de handicap autour d'un projet commun. Ambitieux ? C'est sans compter sur la fascination de tous âges pour les animaux. C'est ainsi que les animaux de la « Fermeuuu Buissonnière » sont venus se faire câliner et soigner à la crèche des Fifrelous à Mornant en Juillet. Un grand succès pour ce projet intergénérationnel et inclusif.



### FÊTE FORAINE À ORLIÉNAS

Pour la première fête d'été sans masque, les crèches d'Orliénas ont vu grand ! Une fête foraine s'est organisée dans le parc de la salle des fêtes pour les enfants, leurs familles et les professionnels. Château gonflable, pêche à la canne, mais aussi délicieux churros, bonnes crêpes et la traditionnelle Barbapapa. Tout y était !

Une première pour beaucoup d'enfants et des parents, rendue possible grâce à la participation de Mousse, salariée de crèche et sa famille, des forains passionnés.



### RETOUR DES COMPAGNONS THÉRAPEUTIQUES

Ce dispositif permet la présence d'étudiants en psychologie au sein des crèches pour accompagner et soutenir des enfants présentant des difficultés comportementales ou de socialisation. Leur intervention régulière peut faciliter et accélérer un éventuel diagnostic de troubles associés. Pour les professionnels, les compagnons thérapeutiques sont un relais dans la prise en charge quotidienne et une source de connaissance sur les besoins spécifiques de certains enfants. Après la coupure liée à la pandémie, 11 compagnons sont intervenus dans nos crèches en 2022.



## Interview

### « CE MÉTIER ÉTAIT FAIT POUR MOI »

**Dans le cadre du développement des compétences, ACOLEA soutient les formations passerelles, permettant aux salariés d'évoluer dans leur parcours professionnel. Rencontre avec Justine Boijolles, accompagnée par l'association dans son évolution vers le métier d'Éducatrice de Jeunes Enfants.**

#### Quel est votre parcours ?

J'ai eu mon CAP Petite Enfance à l'aide d'une formation de la Mission Locale et j'ai intégré une crèche ACOLEA. Par le biais de l'association j'ai fait un bilan de compétence qui m'a permis de réaliser que le métier d'Éducateur Jeunes Enfants était fait pour moi. Après une recherche de financement, j'ai démarré ma formation et j'ai pu avoir mon diplôme en 2022. ACOLEA m'a soutenue en me proposant un nouveau poste à l'obtention de mon diplôme.

#### Comment percevez-vous cette évolution, de la théorie à la pratique terrain ?

J'ai intégré la Petite Enfance dans l'idée d'accompagner les enfants à devenir de futurs citoyens. Je souhaitais les aider à grandir et accompagner les familles. Au-delà de ce rôle éducatif, je cherche à monter des projets spécifiques pour dynamiser les équipes et améliorer la prise en charge. Je me suis aussi beaucoup intéressée à la psychologie de l'enfant. Tout cela m'a amené vers cette évolution professionnelle. C'est un métier qui demande beaucoup de bienveillance et d'écoute. Au sein d'une structure, les professionnels doivent prendre soin des enfants, des familles mais aussi s'entraider. J'ai trouvé ma place dans ma structure mais je ne me ferme pas à l'idée de devenir EJE en Protection de l'Enfance, un secteur qui m'intéresserait aussi beaucoup.

## Plaidoyer

### UN SECTEUR EN MUTATION

Le déficit de modes de gardes a ouvert la voie à une libéralisation du secteur vers le marché lucratif, aujourd'hui en pleine expansion.

Bien que ce développement offre des solutions aux familles, les risques associés inquiètent un grand nombre de professionnels de la petite enfance. Ils ont d'ailleurs été mis en évidence dans le rapport de l'IGAS en avril 2023.

Notre secteur est construit de normes, pensées uniquement autour des besoins du jeune enfant. L'ouverture au secteur lucratif s'associe malheureusement à des actions de plaidoyer qui visent à alléger ces normes, pour faciliter la gestion et améliorer la rentabilité des établissements. Le bien-être, la protection et l'épanouissement des jeunes enfants n'est plus



l'unique objectif. Ainsi, en juillet 2022, le gouvernement a approuvé une réduction des qualifications obligatoires pour les professionnels de crèches. Cette mesure devant répondre à la pénurie de professionnels et réduire les coûts pour les collectivités. Nous croyons au contraire que la réponse doit venir d'un renforcement de la valeur des diplômes via une revalorisation des grilles de salaires. Face à la perte de certains établissements au profit du secteur lucratif à bas coût, notre association se mobilise pour protéger le secteur associatif, au nom de nos professionnels, des parents et des enfants.

## 2022 en Chiffres

**1872** familles accompagnées dans leur parentalité

**304** salariés formés à la Petite Enfance

**90€** coût d'une journée d'accueil en crèche par enfant

**20** enfants accompagnés par des Compagnons Thérapeutiques

**157** enfants accueillis en temps collectifs dans les Relais d'Assistants Maternelles

### ACTIONS SOUTENUES PAR



**Nos Mairies et Collectivités partenaires**

**Les 1787 familles qui nous font confiance**



**Association Reconnue d'Utilité Publique**

12-14 rue de Montbrillant, 69003 Lyon  
04 78 24 03 11

[contact@acolea-asso.fr](mailto:contact@acolea-asso.fr)





## Édito

L'efficacité de notre action réside dans notre capacité à accueillir et accompagner chaque enfant de manière inconditionnelle, quelle que soit sa mesure de placement, sa situation individuelle ou encore ses troubles associés. La grande diversité des établissements et dispositifs sont pensés pour offrir des solutions multiples aux besoins multiples.

Ainsi, les efforts de l'année 2022 se sont concentrés dans l'articulation entre cette offre d'accueil, afin de permettre une facilité de parcours et d'orientation pour chaque enfant.

Grâce à une nouvelle organisation par pôle géographique réunissant Maisons d'Enfants, SAAE, Foyers et Appartements Éducatifs, nous visons la fluidité des transitions et ainsi éviter les risques de rupture de parcours. Les premiers constats et résultats sont attendus en 2023. À cela s'ajoute la création de nouveaux dispositifs, répondant à des besoins réels des territoires et venant renforcer nos possibilités de réponses. Notre offre continue d'évoluer afin de s'adapter au mieux à la réalité des besoins actuels, en concertation avec nos partenaires de l'Aide Sociale à l'Enfance de la Métropole de Lyon et du Département du Rhône.

**Les Directeurs de la  
Protection de l'Enfance**

## Projets à la une

### STEP : TRAVAILLER LES PROBLÉMATIQUES DE PROSTITUTION

Le nombre de mineurs victimes de prostitution augmente, notamment parmi les adolescents confiés à la Protection de l'Enfance. Face à ce constat, les équipes du Foyer Saint Michel et la Métropole de Lyon ont pensé un nouveau dispositif : le Service de Transition Éducative Personnalisée.

Les adolescentes accompagnées ont entre 13 et 18 ans. En fugue ou en rupture avec les institutions, elles vivent en errance ou chez des tiers. Elle sont dans des situations d'addiction, de prostitution, de délinquance.

Les équipes du STEP viennent à leur rencontre et les accompagnent de manière intensive. Le dispositif prévoit des solutions de mise à l'abri en cas de situation dangereuse, mais aussi un espace pour prendre un repas, se reposer et se laver. 8 adolescentes sont suivies en première année, avec des premiers résultats très encourageants.

### LES ENFANTS AUTEURS

« On voulait vous le dire », c'est le nom du premier ouvrage entièrement pensé, écrit et illustré par les enfants de la Maison du Docteur Yvert à Lamure-sur-Azergues. Un ouvrage tout en poésie qui traite de la question écologique et de la perception que peuvent avoir les enfants du monde qui change. La publication et la vente de ce conte illustré est l'aboutissement du travail d'une année entière mené par la psychologue de l'établissement, autour du respect et de la protection de soi, et des autres.



### PRÉVENTION SPÉCIALISÉE : UN TREK EN ITINÉRANCE POUR CONTRER L'ERRANCE

L'enjeu des éducateurs de terrain est de trouver des projets d'accroche avec les adolescents en errance. Pour cinq jeunes entre 14 et 18 ans, c'est au travers de la randonnée qu'un lien

éducatif a pu s'instaurer. Des entraînements mensuels autour de Lyon se sont concrétisés par 5 jours de trek en itinérance sur les sommets Alpins en Août. Tester le dépassement de soi, sortir de sa zone de confort, développer la confiance en soi et dans les autres. Autant de défis relevés pour ces jeunes avec une envie unanime de recommencer !

### LES ENFANTS AU PARC DES PRINCES

Cette année encore, les enfants des MECS Balmont & Claire Demeure ont eu le privilège de porter le maillot de l'OL lors du Tournoi de l'Enfance organisé par la CNAPE. Pensé par le journaliste sportif Mohamed Bouhafi, ce tournoi réunit des enfants de l'Aide Sociale à l'Enfance des villes de Ligue 1. Après un entraînement avec des joueurs professionnels et la remise des maillots à Lyon, notre équipe de 12 filles et garçons de 8 à 14 ans sont partis à Paris en novembre pour disputer leur tournoi au Parc des Princes.





## Interview



### « C'EST LA RONDE DES SAISONS À BALMONT ! »

Inscrit au cœur du projet d'établissement, l'objet culturel vise à être travaillé sous toutes ses formes, afin de faire de la MECS Balmont une véritable Résidence d'Artistes ! Ce projet ambitieux a démarré par un partenariat renforcé avec l'association Art & Enfance, qui a proposé « la Ronde des Saisons » : chaque mercredi des activités artistiques et culturelles variées.

Mousslim et Jade, 8 ans, participent ce mercredi à une activité de Land Art, une pratique de création artistique à partir d'éléments naturels. L'activité démarre par une balade dans les bois pour récupérer la matière.

Les enfants s'expriment sur leurs trouvailles :

« Regarde on dirait un cheval » en pointant du doigt une brindille qui sortait de la terre.

« C'est raaaaaare » en brandissant une plume d'un faisán découvert dans le jardin.

Puis ils prennent un temps sur table pour préparer leur œuvre.

Jade : « Je fais un hérisson, j'adore cet animal mais je n'en ai jamais vu. Il n'y en a pas à Balmont ».

Mousslim : « Moi je fais un soleil mais après je vais faire un hérisson comme Jade ».

Jade : « On peut aussi leur construire une cabane à nos hérissons ».

Ils voulaient terminer par un arc en ciel mais ils n'avaient pas les bonnes couleurs et préféraient retourner dans les bois.

## Nouveauté

### LES DISPOSITIFS D'ACCUEIL ET DE RELAIS (DAR)

Des emménagements pas comme les autres ont eu lieu dans des maisons à Saint-Priest et Rilleux-la-Pape. Dans chacune, 5 enfants entre 6 et 14 ans, confiés à l'ASE ont pu poser leurs valises.

Au quotidien, des Permanents Lieu de Vie (PLV) se relaient pour assurer le suivi éducatif et affectif ainsi que l'intendance de la maison. Deux PLV s'installent pendant 3 jours et 3 nuits, offrant aux enfants un cadre sécurisant et un nombre de professionnels référents limités. L'objectif est d'assurer une permanence dans le lien. La vie au DAR repose sur la convivialité

et le partage : chacun participe à la vie de la maisonnée et occupe une place dans le groupe.

En plus des 5 places pérennes, chaque maison propose une place de relais, pouvant accueillir des enfants habituellement accueillis en famille d'accueil.

Une troisième maison doit ouvrir en 2023 et des ajustements sont déjà en cours pour offrir aux enfants et aux PLV de meilleures conditions de vie et de travail.

..... Visite de Bruno Bernard, Président de la Métropole de Lyon au DAR de Rilleux-la-Pape en octobre. ....



## 2022 en Chiffres

**1 495** enfants concernées par des mesures d'aide ou de placement à leur domicile

**13,5 ans** l'âge moyen des enfants accompagnés

**23 %** des enfants accueillis en situation de handicap

**700** familles accompagnées par la Prévention Spécialisée

**58 %** de réussite aux diplômes professionnels passés par le CEPJ

### ACTIONS SOUTENUES PAR

avec le soutien de



MÉTROPOLE GRAND LYON



**acolea**  
avec chacun, pour son avenir

Association Reconnue d'Utilité Publique

12-14 rue de Montbrillant, 69003 Lyon  
04 78 24 03 11

[contact@acolea-asso.fr](mailto:contact@acolea-asso.fr)





## Édito

La prise en charge des mineurs en situation de délinquance est un volet de l'action sociale encore peu ou mal connu. Pourtant, proposer une réponse éducative à ces adolescents permet de reconnaître leur statut d'enfant et d'adulte en devenir. Apporter un cadre sécurisant, penser un projet de vie, valoriser leurs compétences ; tels sont les axes de travail visant à éviter la récidive. La particularité de cette prise en charge a justifié la création d'un secteur d'activité dédié au sein d'ACOLEA. Un premier pas vers la mise en lumière de ce public et de ses besoins.

En 2022, les efforts se sont poursuivis. Face à une pénurie de personnel plus importante qu'ailleurs, l'enjeu des équipes reste de démontrer l'intérêt et l'efficacité de ces dispositifs. L'année a également permis de poursuivre le travail avec nos partenaires pour adapter et améliorer nos actions. Ainsi, les Centres Éducatifs Renforcés accueillent désormais des adolescents tout au long de l'année, favorisant la continuité des parcours. Le Service d'Alternative aux Poursuites Judiciaires (SAPJ) est aussi une nouvelle réponse, toujours au plus proche des besoins des magistrats et de la diversité des situations individuelles. Cet étroit maillage partenarial entre nos établissements, la PJJ et les instances judiciaires est notre clef de réussite auprès de ces adolescents.

**Guillaume OLIVE**

Directeur de Secteur

## Projets à la une

### PIGISTES DU QUOTIDIEN

Difficile d'imaginer la vie au sein d'un Centre Éducatif Fermé ! Afin de partager le quotidien et les actions menées avec les adolescents confiés, l'équipe a lancé en juin la publication d'une gazette trimestrielle. La professeure de l'Éducation Nationale détachée au CEF accompagne les mineurs dans la conception du « Mazland » : choix des contenus, réalisation des interviews, prise de photos, écriture d'articles. Autant d'outils pédagogiques riches, pour un projet porté et réalisé par les adolescents.



### MARCHER POUR ENTREPRENDRE

Une expérience unique pour M. et B., sélectionnés pour l'opération « Marcher pour Entreprendre » aux côtés de 8 autres mineurs accompagnés par la PJJ. Pendant 3 jours, ils ont effectué une marche en Haute-Savoie avec différents Chefs d'Entreprise de la Région. Une initiative innovante permettant la rencontre entre des entrepreneurs et des adolescents en parcours d'insertion. 3 jours et 3 nuits pour libérer la parole, partager l'effort sportif, évoquer les trajectoires de vie et briser les barrières. Une opération qui sera renouvelée.

## RENCONTRES AVEC LES MAGISTRATS

Face aux délits d'un mineur, les Juges d'Instructions et Juges des Enfants ont la lourde responsabilité d'ordonner le placement dans un établissement éducatif adapté. La compréhension du fonctionnement et du projet éducatif leur est donc indispensable. Le Centre Éducatif Fermé organise régulièrement des journées de visite et de rencontre à destination des Juges du Tribunal de Lyon. Tous ont répondu présent en 2022, démontrant le bon travail du partenariat entre la PJJ, le Tribunal de Lyon et nos services. L'opération devrait être renouvelée régulièrement.

### UN RÉSEAU POUR L'AVENIR

Au Centre Éducatif Renforcé, les éducateurs ont cinq mois pour casser la spirale délinquante, travailler un projet de vie et préparer la sortie. Pour aider les adolescents à travailler sur leurs rêves et leurs perspectives, des entreprises partenaires sont mobilisées, prêtes à faire découvrir leurs métiers et proposer des stages. Une ouverture



essentielle pour permettre aux jeunes de se projeter dans leur avenir. En juin les familles, entreprises partenaires et éducateurs PJJ se sont réunis pour une après-midi conviviale d'échanges et de bilan au CER.



## Interview



« ON ME DIT SOUVENT  
QUE JE SUIS SÉRIEUX  
DANS CE QUE JE FAIS »

**Au sein du Centre  
Éducatif Fermé, les  
adolescents peuvent  
penser et construire  
leur avenir de citoyen.  
Rencontre avec C., 15 ans lors  
de son séjour au CEF.**

### Quel est ton parcours ?

J'ai grandi au sein d'une famille qui n'avait pas d'argent et je ne voulais pas que ça se voit. J'ai arrêté l'école en 3<sup>e</sup> et j'ai commencé à vendre pour ne pas rester à la maison à rien faire.

### Qu'est-ce que tu apprends au CEF ?

Notre journée est organisée autour d'ateliers de peinture, de sport et autre. Il y a aussi la recherche de ce que l'on veut faire plus tard. Pendant les ateliers, on me dit souvent que je suis sérieux dans ce que je fais. Après le CEF j'aimerais reprendre l'école et faire du commerce ou travailler dans la restauration.

### Qu'est-ce qui t'a donné envie de travailler dans ces domaines ?

Avec l'association, on fait souvent des ateliers cuisines ou des services lors de réunions et j'ai aimé le faire. On me dit aussi souvent que je suis à l'aise à l'oral et j'utilise l'humour pour détendre les gens avec qui je suis. On parle avec le Centre d'Information et d'Orientation à Lyon pour que je puisse trouver des formations dans ces domaines.

## Nouveauté

### SERVICE D'ALTERNATIVES AUX POURSUITES JUDICIAIRES (SAPJ)



Le premier délit est un enjeu important pour notre système judiciaire. Comment sensibiliser un adolescent sur les conséquences de ses actes ? Comment éviter une sanction judiciaire qui pourrait mener à des ruptures scolaire ou professionnelles ?

Suite à un Appel à Manifestation d'Intérêt lancé par la PJJ, un nouveau dispositif a été lancé en septembre afin de proposer un dispositif en alternative aux poursuites judiciaires.

Cet accompagnement est ouvert à 200 adolescents par an, sur décision du Procureur. Deux types de mesures sont proposées, selon la nature du délit commis et la situation individuelle :

- **La Mesure de réparation** s'appuie sur la prise en considération de la victime, la réparation du

dommage causé et du lien social. Le jeune est accompagné à réparer son délit directement auprès de la victime, ou indirectement par des actions citoyennes : repeindre une façade, participer à une collecte alimentaire, assister une personne âgée...

- **Le Stage** est organisé en sessions collectives de 8 à 10 jeunes. Chacun est amené à réfléchir sur les actes commis et les règles de société pendant 2 à 3 jours. Les programmes sont interactifs et thématiques (stupéfiants, violences sexuelles & conjugales...) mais avec un tronc commun sur le droit et les responsabilités. Des bilans et évaluations sont prévus pour pouvoir mesurer l'efficacité du SAPJ à évaluer le comportement du mineur et prévenir la récidive.

## 2022 en Chiffres

**24** places autorisées dans les établissements

**26** mesures de SAPJ réalisées sur les 3 premiers mois d'ouverture

**54** professionnels engagés auprès des adolescents (ETP)

**16,3 ans** l'âge moyen des mineurs accompagnés

**4,4 mois** la durée moyenne de l'accompagnement

### ACTIONS SOUTENUES PAR



**acolea**  
avec chacun, pour son avenir

**Association Reconnue d'Utilité Publique**

12-14 rue de Montbrillant, 69003 Lyon  
04 78 24 03 11

[contact@acolea-asso.fr](mailto:contact@acolea-asso.fr)





avec chacun, pour son avenir

## Édito

Nous continuons à déployer notre expertise sur la Métropole de Lyon, avec un fort accent mis sur les relations partenariales en 2022.

Planning Familial, soins vétérinaires, violences conjugales... autant de thématiques au cœur de nos actions et pour lesquelles des partenariats avec des structures spécialisées étaient attendus. Avec la fin des restrictions liées à la pandémie, le retour des activités collectives au sein des CHRS, un aspect primordial pour l'accompagnement social des familles en précarité.

Le secteur continue par ailleurs à se développer sur l'accompagnement des jeunes en précarité. ACOLEA est un maillon fort de l'action sociale du territoire, en lien étroit avec d'autres associations partenaires. Des nouveaux projets ont démarré en 2022 et d'autres sont prévus pour 2023, afin de renforcer la présence d'équipes de travailleurs sociaux capables d'identifier et d'accompagner au mieux ces jeunes vers l'emploi et le logement, malgré une tension immobilière forte sur la Métropole.

Un enjeu foncier qui continuera de nourrir les réflexions en 2023 dans le cadre du déploiement de nouveaux dispositifs. Des projets de mise à l'abri dans des Tiny House sont notamment prévus pour tenter de trouver des solutions alternatives à la pénurie de logements.

Les Cadres du Secteur

## Projets à la une



### LUTTER CONTRE LES VIOLENCES CONJUGALES

L'attention doit être portée à la prise en charge des femmes victimes directes et des enfants victimes indirectes. Dans ce sens, le CHRS La Croisée est associé à l'association VIFILL afin de mettre à l'abri des femmes avec leurs enfants. Ainsi sur 2022, ce sont 27 femmes et enfants qui ont pu trouver de l'apaisement et entamer une réflexion sur la suite de leur parcours, grâce aux équipes de VIFILL et du CHRS.

### LA COUPE DU MONDE AU SEIN D'UN CHRS

Certains événements sont propices à créer du lien entre les résidents d'un CHRS de tous âges et horizons. La Coupe du Monde de Foot en fait évidemment partie ! Après la privation de temps collectifs du fait de la pandémie, la transmission des matchs au sein du CHRS Route de Vienne a été un temps fort de l'année. L'établissement accueillant à la fois des mères isolées avec leurs bébés et des jeunes en situation de précarité, cet événement sportif a permis de créer du lien, rompre l'isolement et partager des moments de convivialité.

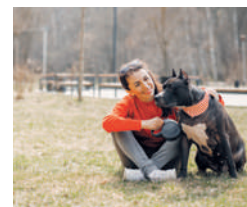
### SENSIBILISER À LA SOBRIÉTÉ ÉNERGÉTIQUE

Face à la tension climatique et l'augmentation des prix, la sensibilisation des personnes en précarité à la sobriété énergétique devient un enjeu fort de l'accompagnement social. Le CHRS La Croisée travaille désormais cette question avec les familles accueillies. En plus de sessions de sensibilisation collectives, des thermomètres ont été installés dans les logements, et le montant des consommations individuelles communiqués à chaque résident. Des actions permettant d'objectiver les comportements et préparer les familles à une gestion autonome de leurs consommations.

### LES PERMANENCES CANINES

L'animal permettant de rompre solitude et isolement, il devient un outil éducatif et un allié de l'accompagnement social. À travers une aide vétérinaire, il est parfois plus facile de nouer une relation de

confiance avec le maître. Forts de ces constats, un partenariat a été consolidé entre Logis Jeunes et Solivet, association vétérinaire spécialisée, proposant une permanence canine tous les 2 mois. 8 jeunes sortis de l'Aide Sociale à l'Enfance et accompagnés par Logis Jeunes ont profité régulièrement de ce service en 2022, pour recevoir des conseils et des soins. Un pas important vers le prendre soin de soi.



## Interview



### « PRENDRE EN COMPTE LA SANTÉ MENTALE, AVEC OU SANS TROUBLES PSYCHIQUES »

La santé psychique est au cœur de la prise en charge de Logis Jeunes, dispositif d'accompagnement des jeunes majeurs en sortie de Protection de l'Enfance. Nouveauté en 2022, un travailleur pair en santé mentale a rejoint les équipes. Avec le soutien d'experts du Vinatier, il a pu développer des outils spécifiques permettant aux jeunes d'anticiper et de solutionner des crises par eux-mêmes. Rencontre avec Basile B.

#### Quel est votre parcours ?

J'ai moi-même profité d'un accompagnement par un travailleur pair lorsque j'en ai eu besoin. J'ai ensuite fait une formation de Pair-Aidance car j'avais envie de me rapprocher d'une pratique de soutien et d'accompagnement par les pairs. Ma propre expérience m'a outillé pour savoir comment nouer une relation de confiance avec ces jeunes, indispensable lorsqu'il s'agit de la santé mentale. Logis Jeune m'a permis de déployer un accompagnement global et diversifié, ce que je recherchais.

#### Quel est votre rôle auprès des jeunes accompagnés ?

J'aide les jeunes sur toutes les questions des troubles psychiques, afin de les amener vers le soin. Il ne suffit pas d'anticiper les besoins du jeune mais de l'aider à identifier le problème et les solutions par lui-même. Cette présence est essentielle et permet de l'aider à se rétablir dans ses troubles psychiques. La santé mentale est en enjeu essentiel pour ce public, qu'ils aient ou non des troubles identifiés.

## Nouveauté

### UN TOIT, UN JOB AU SERVICE DES JEUNES EN PRÉCARITÉ



En milieu urbain, tension sociale et foncière sont liées : la pénurie d'appartements est un point de blocage de l'insertion socio-professionnelle des plus précaires. C'est ainsi que ACOLEA a été invité par la Métropole de Lyon à rejoindre un consortium visant à accompagner 300 jeunes vers l'emploi, à travers le versement d'une allocation RSJ, un accompagnement socio-professionnel et une aide à la recherche de logement. Un projet cofinancé par la Commission Européenne dans le cadre du programme EaSI, qui inclut également une visite d'étude à Glasgow en 2023. Les partenaires du projet iront à la rencontre de leurs homologues

Ecoissais pour s'inspirer de leurs bonnes pratiques en terme de politique sociale et logement.

Démarré en Janvier 2022 pour une durée de 30 mois, il s'agit d'une première expérience de travail en consortium avec la Métropole de Lyon, offrant de multiples opportunités d'échange et de collaboration avec les partenaires du territoire : ALYNEA & le CLLAJ.

Sur le terrain, les travailleurs sociaux ACOLEA sont mobilisés pour accompagner 100 jeunes de moins de 25 ans en favorisant leur accès à un logement et à un emploi.



## 2022 en Chiffres

226 places d'hébergement proposées en CHRS

27 femmes et enfants mis à l'abri face à des violences conjugales

142 jeunes accompagnés vers l'emploi et dans le logement

20 mamans en grande précarité hébergées avec leurs nourissons via le dispositif HOUMA

5 mois de délais moyen entre l'admission dans Logis Jeunes et l'entrée en logement

### ACTIONS SOUTENUES PAR

MÉTROPOLE GRAND LYON



Association Reconnue d'Utilité Publique

12-14 rue de Montbrillant, 69003 Lyon  
04 78 24 03 11

[contact@acolea-asso.fr](mailto:contact@acolea-asso.fr)







avec chacun, pour son avenir

## Édito

2022 a marqué la naissance de l'association ACOLEA AMPH-Médico-Social, fruit du rapprochement entre ACOLEA et l'AMPH entamé en 2020.

À travers la création de cette entité, ACOLEA se positionne comme acteur complet et transversal du Médico-Social. La variété des dispositifs pour enfants et adultes permet d'apporter des réponses adaptées à chaque parcours de vie, quel que soit le handicap.

La mise en route a été rythmée par la consolidation des liens avec les partenaires, et au soin apporté à une transition sereine pour les personnes et les familles accompagnées.

Pour autant, ce changement de statut n'a pas freiné l'action de terrain. Avec la logique de désinstitutionnalisation et d'inclusion comme fil rouge, les professionnels innovent et déploient des solutions, en lien avec les partenaires éducatifs, médicaux et institutionnels.

Ainsi, 2022 a vu se déployer de nouvelles concrétisations en faveur de l'école inclusive mais aussi la transformation de l'hébergement collectif classique au profit de petites unités de vie ou d'appartements individuels.

En 2023, la collaboration sera au cœur du développement de l'association, avec notamment le déploiement de l'expertise médico-social au profit des autres secteurs d'ACOLEA, tous concernés par l'augmentation des problématiques de troubles comportementaux.

**Thierry Hervé**

Directeur Général Délégué

## Projets à la une

### UNE PRISE EN CHARGE SPÉCIFIQUE POUR ENFANTS TSA

Les SESSAD proposent un accompagnement en milieu ordinaire ; à la maison ou à l'école selon chaque enfant. Pour venir compléter les 7 places dédiées aux Troubles du Comportement dans le nord du Rhône, 3 places ont été ouvertes en juin, exclusivement pour des enfants avec Troubles du Spectre Autistique. Pour assurer cette prise en charge, l'équipe s'est renforcée de spécialistes TSA, notamment une psychologue libérale, capable d'accompagner les enfants sur les moments les plus sensibles du quotidien, tels que les repas à la cantine ou le coucher.



### DEUX NOUVELLES UNITÉS D'ENSEIGNEMENT EXTERNALISÉS (UEE)

l'IMPro a ouvert deux nouvelles UEE à la rentrée 2022, dans le Collège privé de Saint-Martin-en-Haut et le Lycée Professionnel public de Brignais. Ces classes délocalisées permettent à des enfants scolarisés à l'IMPro d'être au sein d'un établissement scolaire ordinaire. Ce sont 10 collégiens et 10 lycéens qui ont eu la fierté de partager une rentrée auprès des élèves de leur âge. Ils sont accueillis chaque matinée scolaire, participent à la récréation et aux sorties scolaires. Un pas de géant pour développer des relations et des habiletés sociales.

### DES ÉQUIPES MOBILES D'APPUI À LA SCOLARISATION (EMAS)

Il y a les « sentinelles », enseignants ou AESH qui repèrent les enfants avec des difficultés, et il y a les équipes de l'EMAS, éducateurs et thérapeutes. Ensemble, ils visent le diagnostic précoce des troubles NeuroDéveloppementaux chez les enfants du Rhône, et la proposition d'une réponse adaptée à l'école. Après un démarrage en 2021, cette nouvelle année a permis de renforcer le maillage partenarial avec l'Éducation Nationale, caractérisé par une augmentation constante des sollicitations et l'intérêt des enseignants pour les formations proposées.

### LA BROCANTE DE BEL AIR

Ouvrir les portes du Foyer de Vie et briser les préjugés. Tel était l'objectif du Vide Grenier organisé au Foyer de Vie à Saint-Genis-les-Ollières en septembre. Au programme 80 exposants, une buvette tenue par les résidents et des ateliers proposés autour du handicap. Une programmation innovante permettant d'aller au-delà du public habituel des Journées Portes Ouvertes. Les résidents

étaient ravis et fiers d'accueillir cet événement chez eux et les chineurs étaient au rendez-vous.



## Interview



### « SES TRADITIONS ET SA VIE SONT TRÈS DIFFÉRENTES DES NÔTRES »

**Les résidents du Domicile Collectif de Givors ont pu vivre une expérience extraordinaire en collaborant avec une artiste indienne de la tribu Warlie. Renaa a produit une fresque traditionnelle mettant en image des moments de leur vie quotidienne. Rencontre avec Ali, Ophélie, Louisa, Rémi et Pascal.**

#### Comment s'est créée la Fresque Warlie ?

À l'occasion du déménagement dans notre nouvelle maison, notre médecin psychiatre a eu l'idée de raconter notre histoire commune au travers d'un conte, puis de travailler avec l'association Dupatta pour mettre ce conte en image via des techniques traditionnelles indiennes. Nous avons donc tous choisi des anecdotes sur notre vie au sein de l'ancienne résidence que cette artiste a ensuite dessinées sur une fresque, en utilisant la technique traditionnelle Warlie.

#### Qu'est-ce que vous retenir de cet atelier interculturel ?

On a aimé travailler tous ensemble et se remémorer de bons moments partagés. C'était aussi drôle de devoir envoyer à l'artiste des photos d'éléments méconnus, pour qu'elle puisse les représenter sur la fresque. Elle n'a jamais vu la neige ! On a un bon souvenir de la rencontre avec la peintre qui a fait le déplacement depuis l'Inde pour inaugurer la Fresque avec nous. Ses traditions et sa vie sont très différentes des nôtres. On a aimé découvrir la Fresque avec elle. C'était un moment impressionnant. Nous aimons travailler en collectif. C'était la première fois que l'on faisait un projet de ce genre et nous souhaitons en faire plus... Et pourquoi pas aller rendre visite à la peintre, en Inde !

## Nouveauté

### UN CAFÉ PRESQUE COMME LES AUTRES

Depuis le mois de décembre, les habitants de Tassin-la-Demi-Lune peuvent profiter d'un nouveau lieu convivial, ludique, solidaire... Et inclusif ! Le Café Ludique Belle Ere a ouvert ses portes, dernière étape du déploiement du Domicile Collectif Renforcé (DCR) de Tassin, un projet holistique innovant.

Les 6 « collègues » étaient en foyer ou chez leurs parents mais visaient plus d'autonomie. En intégrant le DCR, ils ont pu aménager en appartement seul, en colocation ou en couple selon leurs souhaits, en bénéficiant de l'accompagnement nécessaire.

Pour leur offrir un épanouissement psycho-social, le projet a opté pour l'ouverture d'un café ludique. Ainsi, 4 jours par semaine, Fabrice,



Véronique, Gaëlle, Marion, Haroune et Quentin ouvrent le café du quartier 3-Renards à Tassin, accompagnés de leurs éducateurs. Ils y servent des boissons chaudes, des pâtisseries, des déjeuners, le tout dans une ambiance chaleureuse et conviviale. Quelques semaines après l'ouverture, le café a déjà ses habitués, séduits par le projet et l'offre de jeux proposée par l'association « Enjoué ».

L'établissement accueille également des groupes d'autres établissements médico-sociaux, pour des après-midi privatisées ou juste pour un petit café !

## 2022 en Chiffres

**25** établissements et services

**259** professionnels qualifiés (ETP)

**21** places dédiées aux enfants avec Troubles du Spectre Autistique

**80 %** des enfants accompagnés sont scolarisés en milieu ordinaire

**163** commandes passées sur la première semaine d'ouverture du Belle Ère Café en Décembre

### ACTIONS SOUTENUES PAR



### Association Reconnue d'Utilité Publique

28 rue Marcel Merieux,  
69290 Saint-Genis-Les-Ollieres  
04 78 24 03 11

[contact@acolea-asso.fr](mailto:contact@acolea-asso.fr)



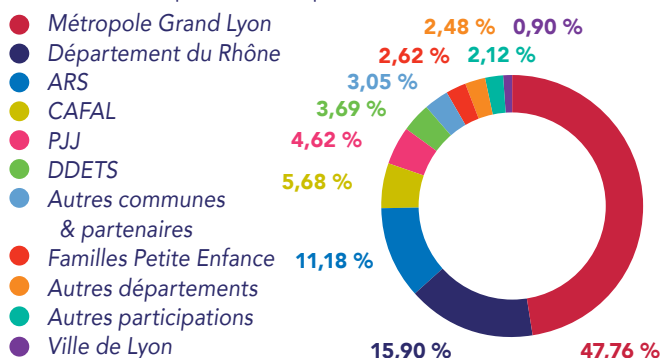
# RAPPORT FINANCIER

Focus sur les résultats financiers de 2022 pour ACOLEA et ACOLEA AMPH-Médico-Social, en analyse des comptes combinés.

L'intégralité des comptes des deux associations ainsi que les Rapports des Trésoriers détaillés sont disponibles sur [www.acolea.org](http://www.acolea.org)

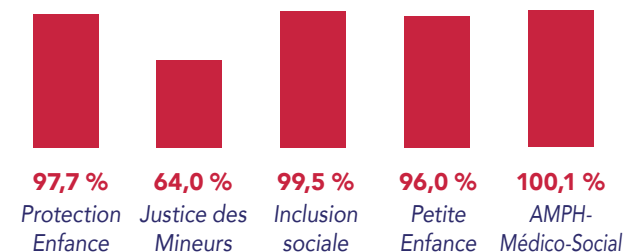
## RÉPARTITION DES FINANCEURS EXPLOITATION 2022

Le total des produits d'exploitation s'élève à 92 269 692 €.



## TAUX D'ACTIVITÉ 2022\*

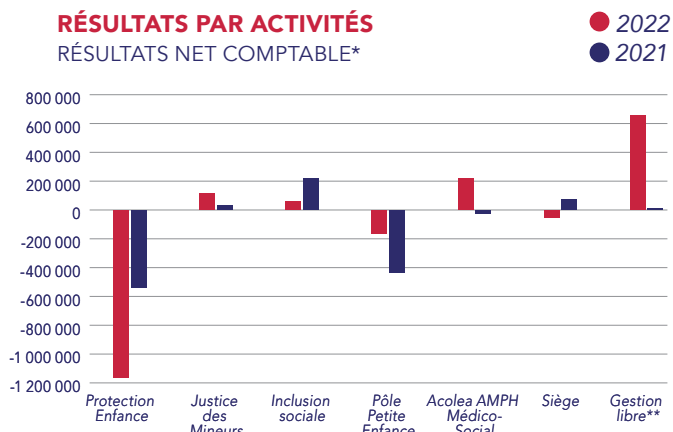
Source : Synthèse Acolea / Cadres normalisés Acolea-AMPH Medico Social



\* Nombre d'heures : réalisées /prévisionnelles

## RÉSULTATS PAR ACTIVITÉS

RÉSULTATS NET COMPTABLE\*



\* hors retraitements comptes combinés / préalable à la négociation avec les financeurs

\*\* incluant sur 2022 les produits exceptionnels suivants :

- cession immeuble	540 000
- repr. dépr. titres SCI Eaux Vives	351 984
	891 984

Le résultat comptable des établissements et services présente un déficit de 983 087€ expliqué par :

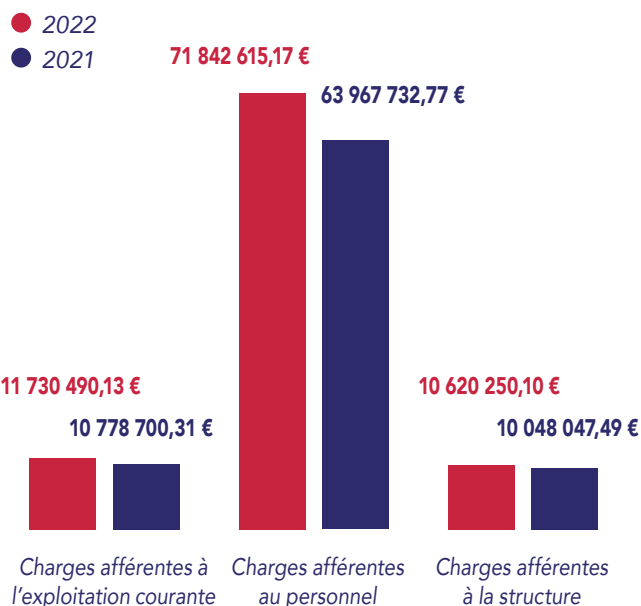
- Protection de l'Enfance (- 1 165 283€) : le CEP AJ, l'Accueil Familial et le Foyer Saint Michel sont en cours de restructuration. La refonte de leurs projets implique une phase de baisse d'activité, décidée en accord avec la Métropole de Lyon. De plus, les difficultés de recrutement ont nécessité de recourir aux CDD et à l'intérim, engendrant une hausse des dépenses.
- Justice des Mineurs (+ 115 414€) : malgré la baisse d'activité due aux problématiques de recrutement
- Petite Enfance (- 16 754€) : déficitaire mais en nette amélioration par rapport à 2021
- Le Siège Social (- 50 609€) : en partie due au coût de remplacement des personnels absents par de l'intérim et des prestations externalisées, et aux différents coûts liés aux départs de salariés
- Médico-Social (+219 349€)

Ces résultats n'ont pas encore fait l'objet de négociations avec les financeurs ; nous escomptons sur leur prise en compte de la conjoncture actuelle.

## VENTILATION CHARGES D'EXPLOITATION

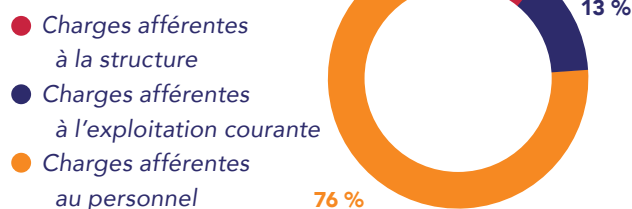
ÉVOLUTION DES CHARGES D'EXPLOITATION

Source : compte de résultat comptes combinés, ventilation selon suivi budgétaire



Malgré une augmentation de 11 % des charges d'exploitation, la structure des grandes masses reste identique par rapport à 2021.

ÉVOLUTION DES CHARGES D'EXPLOITATION





# Forum associatif en images

## SE RASSEMBLER ET SE FÉDÉRER



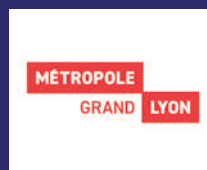
## DU THÉÂTRE D'IMPRO POUR REPRÉSENTER NOS MÉTIERS



## CONSTRUIRE ENSEMBLE NOTRE PLAN D'ACTION



## Nos partenaires institutionnels



## Ils nous soutiennent



## Nos Réseaux & Fédérations



Association Reconnue d'Utilité Publique

12-14 rue de Montbrillant, 69003 Lyon  
04 78 24 03 11

[contact@acolea-asso.fr](mailto:contact@acolea-asso.fr)

